

สรุปผลการปฏิบัติตาม มาตรการป้องกันและแก้ไข ผลกระทบสิ่งแวดล้อมและ มาตรการติดตามตรวจสอบ คุณภาพสิ่งแวดล้อม

- 4.1 สรุปผลการปฏิบัติตามมาตรการป้องกันและแก้ไขผลกระทบ
สิ่งแวดล้อม
- 4.2 สรุปผลการติดตามตรวจสอบผลกระทบสิ่งแวดล้อม
 - 4.2.1 คุณภาพน้ำทิ้งอาคารชุด
 - 4.2.1 คุณภาพน้ำสระว่ายน้ำ

บทที่ 4

สรุปผลการปฏิบัติตามมาตรการป้องกันและแก้ไข ผลกระทบสิ่งแวดล้อมและมาตรการติดตามตรวจสอบ ผลกระทบสิ่งแวดล้อม

4.1 การปฏิบัติตามมาตรการป้องกันและแก้ไขผลกระทบสิ่งแวดล้อม

จากการติดตามตรวจสอบการปฏิบัติตามมาตรการป้องกันและแก้ไขผลกระทบสิ่งแวดล้อม และมาตรการติดตามตรวจสอบคุณภาพสิ่งแวดล้อม โครงการ The Change Relax Condo ตั้งอยู่ที่ถนนมิตรภาพ ตำบลบ้านเกาะ อำเภอเมืองนครราชสีมา จังหวัดนครราชสีมา ตามหนังสือสำนักงานนโยบายและแผนทรัพยากรธรรมชาติและสิ่งแวดล้อม เลขที่ ทส 1009.5/11952 ลงวันที่ 29 ตุลาคม พ.ศ. 2557 (เอกสารแนบ 1) พบว่านิติบุคคลอาคารชุด เดอะเชนจ์ รีแลกซ์ คอนโด ซึ่งเป็นเจ้าของโครงการ ปฏิบัติตามมาตรการป้องกันและแก้ไขผลกระทบสิ่งแวดล้อม และมาตรการติดตามตรวจสอบผลกระทบสิ่งแวดล้อมที่เสนอไว้ในรายงานการวิเคราะห์ผลกระทบสิ่งแวดล้อมดังต่อไปนี้

1. นิติบุคคลได้จัดพื้นที่สีเขียวไว้บริเวณพื้นที่ว่างรอบอาคาร บริเวณชั้นล่าง โดยแยกเป็นไม้ยืนต้น และสนามหญ้า และจัดให้มีเจ้าหน้าที่ดูแล รักษาต้นไม้ให้อยู่ในสภาพที่อุดมสมบูรณ์อยู่เสมอ
2. นิติบุคคลจัดสร้างคันชะลอความเร็ว และมีเจ้าหน้าที่รักษาความปลอดภัย คอยดูแลการจราจรภายในพื้นที่โครงการอยู่เสมอ เพื่อลดการขับขี่ยานพาหนะด้วยความเร็ว
3. นิติบุคคลจัดเตรียมเจ้าหน้าที่คอยตรวจสอบดูแลรักษา และควบคุมให้มีการเดินระบบบำบัดน้ำเสียของโครงการให้สามารถทำงานได้อย่างเต็มประสิทธิภาพตลอดเวลา
4. นิติบุคคลแบ่งพื้นที่จอดรถออกเป็น 3 ส่วน สำหรับรถจักรยานยนต์ รถยนต์สำหรับผู้พักอาศัย โดยต้องใช้คีย์การ์ดสำหรับการเข้า-ออกบริเวณดังกล่าว และรถยนต์สำหรับเยี่ยมชมโครงการ เพื่อให้ที่จอดรถเพียงพอต่อผู้อยู่อาศัย
5. นิติบุคคลรณรงค์ให้ผู้พักอาศัยและพนักงานใช้น้ำอย่างประหยัด และเลือกใช้สุขภัณฑ์ที่ประหยัดน้ำ
6. นิติบุคคลดำเนินการติดตั้งหลอดไฟ เพื่อส่องแสงสว่างที่เพียงพอบริเวณพื้นที่โครงการ และติดตั้งกล้อง CCTV เพื่อดูแลความปลอดภัยต่อชีวิตและทรัพย์สินของผู้พักอาศัยภายในโครงการ
7. นิติบุคคลได้จัดให้มีห้องพักขยะประจำชั้นของอาคาร ซึ่งภายในห้องพักขยะจะมีถังรองรับมูลฝอยนิติบุคคลได้ดำเนินการประชาสัมพันธ์ให้ผู้พักอาศัยคัดแยกขยะ และจัดเตรียมห้องเก็บขยะรวม ตามจำนวนประเภท คือ ห้องเก็บขยะมูลฝอยแห้ง ห้องเก็บขยะมูลฝอยเปียก ห้องเก็บขยะรีไซเคิล ห้องเก็บขยะของเสียอันตรายโดยดำเนินการปลูกต้นไม้แบบติดผนัง เพื่อลดผลกระทบด้านทัศนียภาพจากห้องเก็บขยะมูลฝอย
8. นิติบุคคลติดตั้งอุปกรณ์ในระบบป้องกันและเตือนอัคคีภัย และระบบระบายอากาศตามที่ได้ระบุไว้ในรายงานฯ และเป็นไปตามกฎกระทรวงฉบับที่ 33 (พ.ศ. 2535) และฉบับที่ 50 (พ.ศ. 2540) ออกตามความในพระราชบัญญัติควบคุมอาคาร พ.ศ. 2522 รวมถึงข้อกำหนดที่เกี่ยวข้องระบบป้องกันอัคคีภัย
9. เจ้าหน้าที่ของโครงการดำเนินการตรวจสอบสระว่ายน้ำให้มีสภาพพร้อมใช้งาน และจัดเตรียมอุปกรณ์ช่วยชีวิตหากเกิดเหตุฉุกเฉิน และเจ้าหน้าที่ดำเนินการตรวจสอบอุปกรณ์ดังกล่าวอยู่เสมอ
10. นิติบุคคลดำเนินการแจ้งกฎระเบียบในการให้บริการสระว่ายน้ำของทางโครงการให้ผู้พักอาศัยทราบ เพื่อป้องกันไม่ให้เกิดเหตุรำคาญ

4.2 การติดตามตรวจสอบคุณภาพสิ่งแวดล้อม

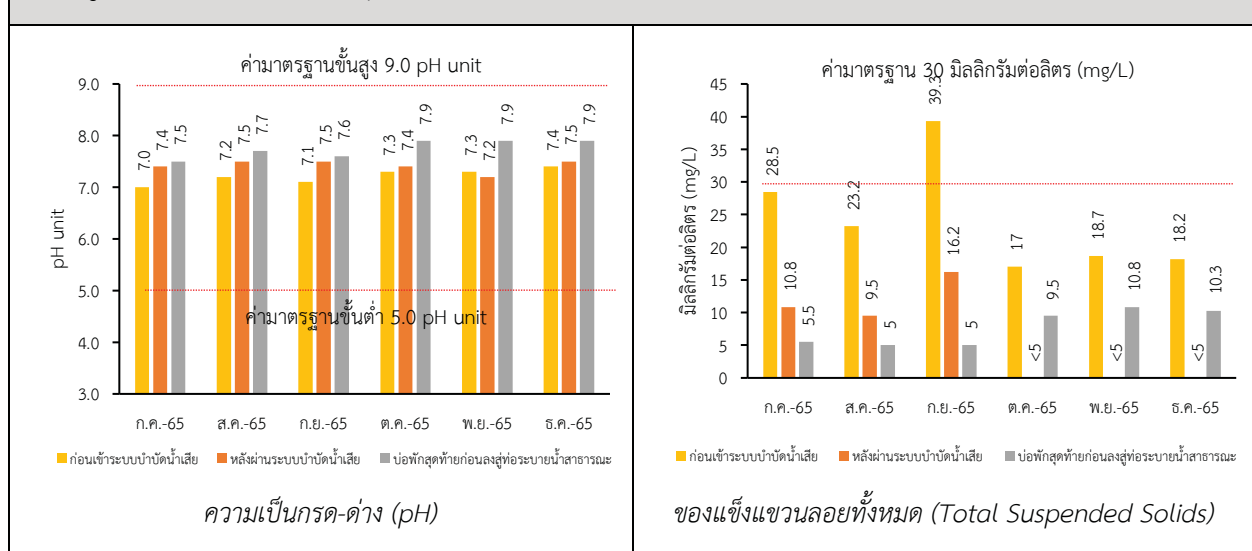
4.2.1 คุณภาพน้ำทิ้งอาคารชุด

จากการสำรวจพื้นที่เพื่อเก็บตัวอย่างคุณภาพน้ำทิ้งอาคารชุดพักอาศัยระหว่างเดือนกรกฎาคม ถึงเดือน ธันวาคม พ.ศ. 2565 จำนวน 3 สถานี ได้แก่ ก่อนเข้าระบบบำบัดน้ำเสีย หลังผ่านระบบบำบัดน้ำเสีย และ จุดบ่อกักสุดท้ายก่อนลงสู่ท่อระบายน้ำสาธารณะ เมื่อนำค่าการตรวจวัดมาเปรียบเทียบกับค่ามาตรฐานตาม ประกาศกระทรวงทรัพยากรธรรมชาติและสิ่งแวดล้อม เรื่อง กำหนดมาตรฐานควบคุมการระบายน้ำทิ้งจากอาคาร บางประเภทและบางขนาด ลงวันที่ 7 พฤศจิกายน 2548 ประกาศในพระราชกิจจานุเบกษาเล่มที่ 122 ตอนที่ 125ง ลงวันที่ 29 ธันวาคม 2548 (ประเภท ข) พบว่าค่าคุณภาพน้ำก่อนเข้าระบบบำบัดน้ำเสียมีค่าเกิน เกณฑ์มาตรฐาน แต่อย่างไรก็ตามค่าคุณภาพน้ำทิ้งหลังผ่านระบบบำบัดน้ำเสีย และจุดบ่อกักสุดท้ายก่อนลงสู่ท่อ ระบายน้ำสาธารณะ มีค่าอยู่ในเกณฑ์มาตรฐาน สรุปผลการวิเคราะห์คุณภาพน้ำทิ้งเปรียบเทียบกับค่ามาตรฐาน แสดงดังรูปที่ 4-1

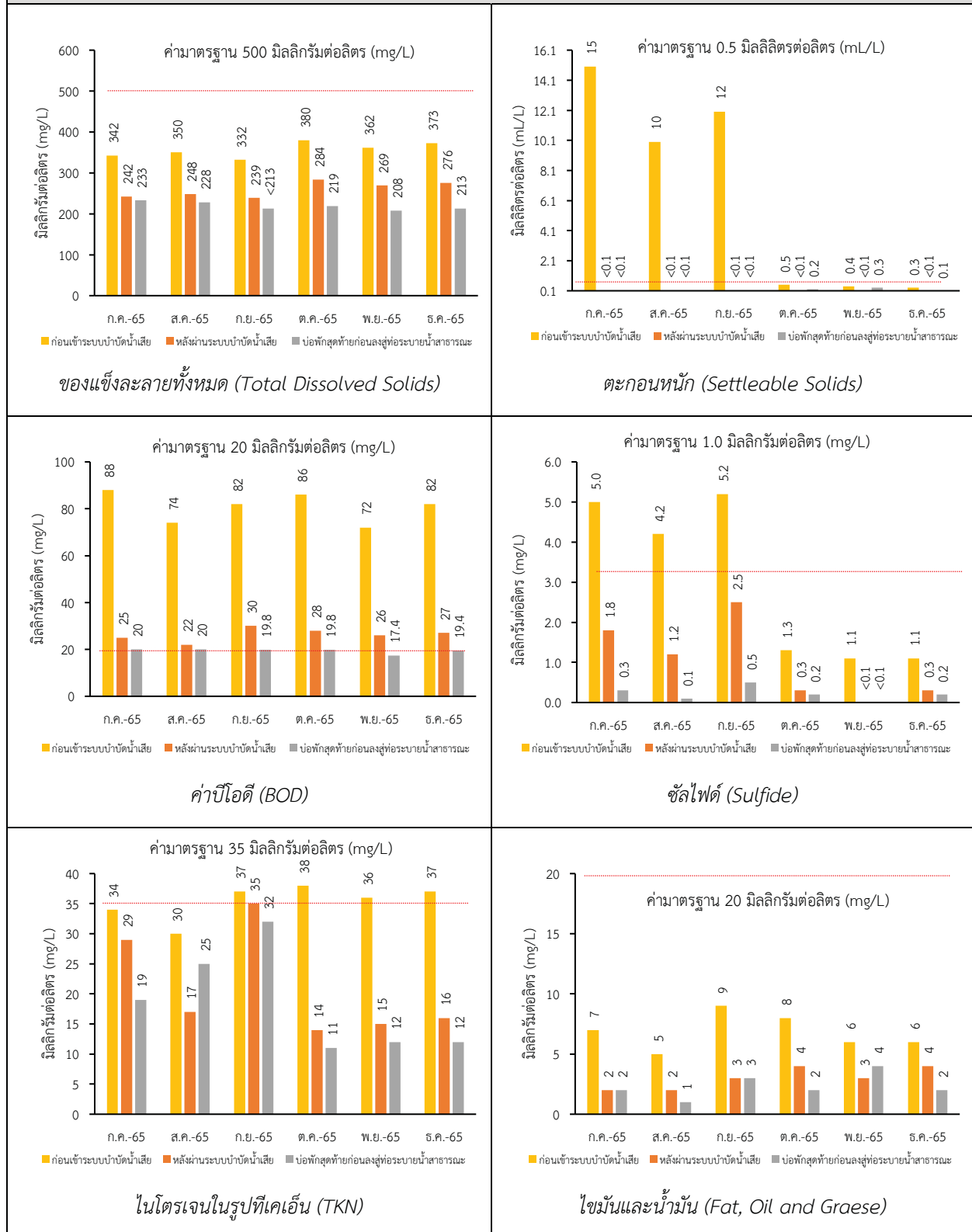
4.2.1 คุณภาพน้ำสระว่ายน้ำ

จากข้อมูลผลการวิเคราะห์คุณภาพน้ำสระว่ายน้ำ ระหว่างเดือนกรกฎาคม ถึงเดือนธันวาคม พ.ศ. 2565 เมื่อพิจารณาผลการวิเคราะห์คุณภาพน้ำสระว่ายน้ำเมื่อเปรียบเทียบกับค่ามาตรฐานมาตรฐานตามพระราชบัญญัติ การสาธารณสุข พ.ศ. 2535 มาตรา 32(2) คำแนะนำของคณะกรรมการสาธารณสุข ฉบับที่ 1/2550 เรื่อง การควบคุมการประกอบกิจการสระว่ายน้ำ หรือกิจการอื่น ๆ ในทำนองเดียวกัน ดังรูปที่ 4-2 พบว่ามีค่าอยู่ใน เกณฑ์มาตรฐาน

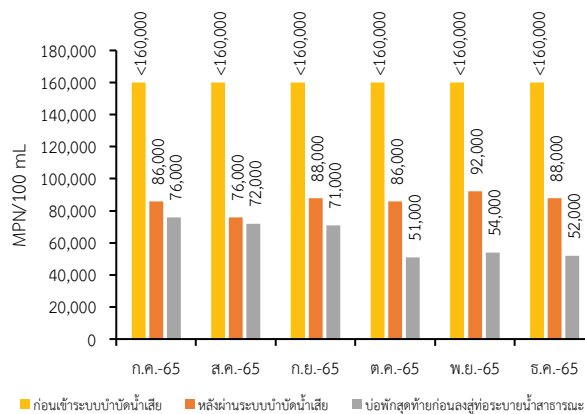
รูปที่ 4-1 ผลการวิเคราะห์คุณภาพน้ำทิ้งเปรียบเทียบกับค่ามาตรฐาน



รูปที่ 4-1 ผลการวิเคราะห์คุณภาพน้ำทั้งเปรียบเทียบกับค่ามาตรฐาน

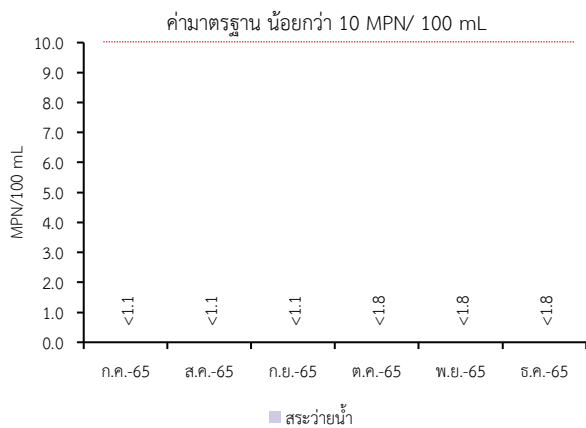


รูปที่ 4-1 ผลการวิเคราะห์คุณภาพน้ำทิ้งเปรียบเทียบกับค่ามาตรฐาน

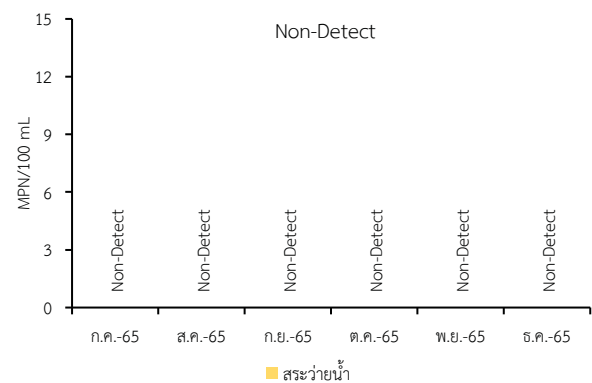


Total Coliform Bacteria

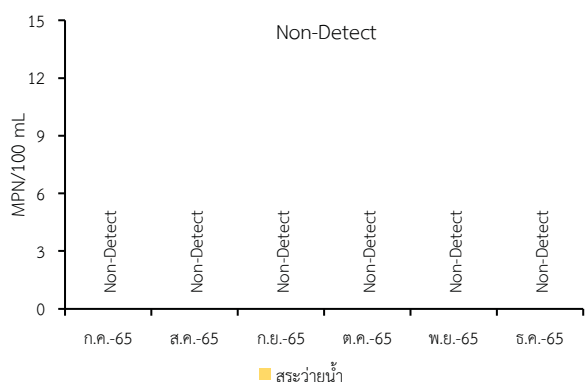
รูปที่ 4-2 ผลการวิเคราะห์คุณภาพน้ำระวายน้ําเปรียบเทียบกับค่ามาตรฐาน



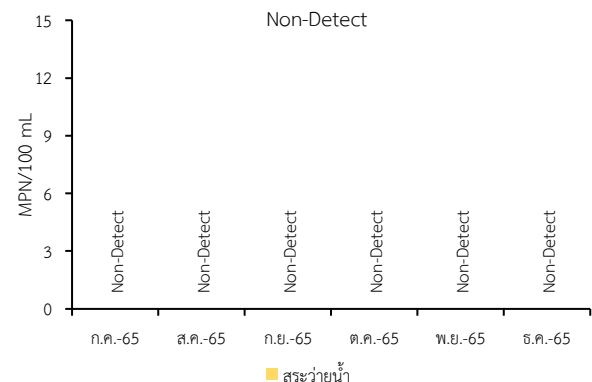
โคลิฟอร์มแบคทีเรียทั้งหมด (Total Coliform Bacteria)



แบคทีเรียชนิดอีโคไล (E.coli)



แบคทีเรียชนิด Staphylococcus aureus



แบคทีเรียชนิด Pseudomonas aeruginosa